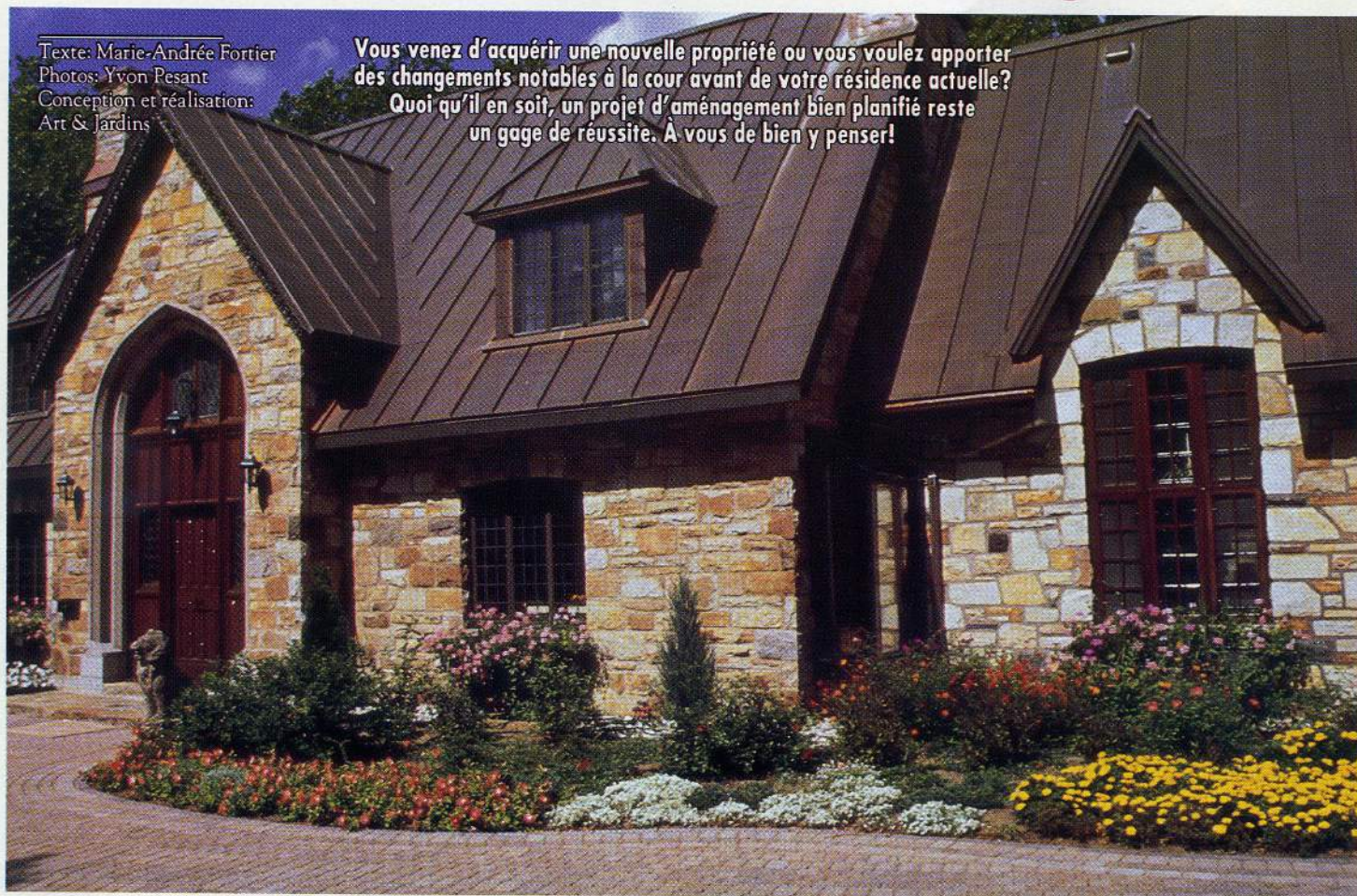


L'aménagement en façade: une réalisation à votre image

Texte: Marie-Andrée Fortier
Photos: Yvon Resant
Conception et réalisation:
Art & Jardins

Vous venez d'acquérir une nouvelle propriété ou vous voulez apporter des changements notables à la cour avant de votre résidence actuelle? Quoi qu'il en soit, un projet d'aménagement bien planifié reste un gage de réussite. À vous de bien y penser!



La grande dimension de la façade de cette résidence de rêve permet l'utilisation de nombreux végétaux. Des arbustes tels les genévriers et les cèdres colonnaires, les rosiers, les weigelas et les cotonnéasters en renforcent les formes. Les fleurs saisonnières, aux couleurs vives, font ressortir les teintes de la pierre et viennent égayer les lieux. Région Montérégie.

Dentrée de jeu, un bel aménagement donnant sur la rue peut certes être considéré comme un bon investissement. Mais au-delà des considérations purement spéculatives, il y va surtout de l'agrément procuré aux propriétaires eux-mêmes.

Pour vous, il est important de jouir d'un environnement attrayant et distinctif. Une façade invitante ajoutera au caractère particulier de votre maison. Et pour arriver à une telle fin, il y a plusieurs règles de conduite à respecter.

Une touche d'harmonie

La principale considération dont il faut savoir tenir compte, c'est de bien réfléchir les goûts et la personnalité des gens qui vivent au jour le jour en ces lieux. De plus, le style et les matériaux choisis doivent

rester en harmonie avec la construction, son architecture et l'espace environnant.

Avant d'entreprendre un aménagement paysager, vous avez tout intérêt à bien tenir compte de vos façons d'être et d'agir. Mieux que quiconque vous connaissez vos goûts: il vous appartient de bien les exprimer. Vous seuls êtes à même de faire le partage entre vos rêves les plus fous et vos réalités les plus tangibles. Vous devez travailler à la mesure de votre budget, cela va de soi, mais les possibilités restent énormes quand vous avez pris le temps de bien réfléchir à votre projet.

Pour trouver le ton, prendre des notes

Vous aimez bien tels types de végétaux et moins certains autres. Telles couleurs vous plaisent, d'autres pas du tout.

Vous voulez garder la vue sur un point bien particulier et vous désirez en oublier quelques-uns, moins intéressants.

Vous connaissez l'horaire de vos allées et venues. Le temps dont vous pouvez disposer pour profiter du futur paysage – et qui vous sera nécessaire pour voir à l'entretien des lieux et des plantes qui les habitent – doit donc faire l'objet d'une bonne évaluation. Il faut aussi prévoir les changements éventuels susceptibles de modifier d'une façon ou d'une autre l'allure ou les dimensions de votre maison.

Il est important de bien noter tous les renseignements éventuellement utiles à la réalisation du projet d'aménagement paysager en façade de votre résidence. C'est là une condition de base à toute bonne planification, car le fait d'avoir su y intégrer vos propres concepts et besoins



Ici, la fontaine, entourée de rosiers, d'agérates et de lierres, est ceinturée d'un pavé de béton dont l'agencement porte le regard vers l'entrée principale.

est ce qui vous permettra d'apprécier, d'aimer votre aménagement; c'est ce qui vous procurera une bonne partie de votre confort chez vous.

Avant de commencer à «travailler» votre extérieur, il vous faut prendre le temps de circuler devant la maison puis de vous asseoir à l'intérieur, pour regarder dehors. Il vous faut également discuter avec les autres personnes concernées par les grandes lignes de votre projet. Vous ne devez pas hésiter à vous faire conseiller par des spécialistes, au besoin.

Après ces premiers exercices, il y a tout lieu de vous éloigner de la résidence pour vous donner une perspective générale. En vous rapprochant tranquillement, vous vous permettez à la fois une vision globale et une analyse toujours plus critique de l'ensemble de votre demeure. Enfin, il faut savoir faire ressortir vos préférences tout en demeurant en accord avec le reste du paysage.

Le respect de l'architecture et des normes

Il faut insister sur le fait de toujours considérer l'architecture même de la maison. Trop souvent, les gens oublient cette règle fondamentale et ils installent des plantes et

des matériaux inertes qui n'offrent rien d'avantageux avec le style de la construction. Certains végétaux peuvent aussi ne plus avoir aucune mesure avec ses dimensions, et ce, à plus ou moins brève échéance.

Une profonde connaissance des plantes reste toujours un atout précieux, c'est évident, mais une bonne observation des végétaux indigènes et cultivés présents dans les environs peut certainement vous permettre d'éclairer vos choix. Une solide analyse du site et des conditions environnementales s'impose toujours.

N'hésitez pas à consulter des livres de référence et quelques catalogues horticoles pour vous aider à prendre les meilleures décisions possibles. Voici, en abrégé, les principaux points sur lesquels portent les conseils des spécialistes et dont il faut tenir compte en planifiant votre aménagement en façade:

- la législation et les règlements municipaux;
- le voisinage et les servitudes;
- le climat et la zone de rusticité;
- l'exposition (l'ombrage ou l'ensoleillement);
- la topographie, l'égouttement et la nature du sol;

- les composantes du milieu (arbres existants, voies de circulation, etc.).

Comme vous pouvez le constater, créer un bel aménagement comporte autant d'éléments techniques que d'éléments artistiques.

Le plan, un outil indispensable

Un plan, de préférence au croquis, vous donnera un bon aperçu de l'allure de votre aménagement lorsque les végétaux seront à pleine maturité. Le plan est aussi un outil précieux pour vous guider dans la réalisation des travaux. Comme pour une toile, on y encadre d'abord le terrain avec des arbres ou des massifs de végétaux.

Il est important aussi de bien déterminer les aires de circulation. L'entrée piétonnière doit être invitante et facile d'accès. Elle doit nécessairement communiquer avec l'aire de stationnement.

Il ne faut pas oublier que le but de l'aménagement de façade, en plus de refléter la personnalité des occupants et de rehausser l'architecture des bâtiments, est de souligner la porte principale. Il doit inviter les gens sinon à entrer chez vous, du moins à cheminer avec les yeux dans votre jardin de façade.

Les voies de circulation bien localisées, on y dessine ensuite les aires de plantation. Dans vos massifs de végétaux, il y a tout lieu de mettre certains points d'intérêt tout au long du parcours. Une plante ayant un feuillage spécial, une forme, une écorce ou une floraison particulières, une urne ou encore une sculpture peuvent souligner gentiment le trajet à faire pour entrer chez vous. N'hésitez pas à utiliser les végé-



Les colonnes, le muret et les ornements s'harmonisent déjà avec la construction. On a retenu le pavé de béton de type «Classico». Le cercle souligne l'entrée.

aux que vous appréciez, les fleurs que vous cueillez, les plantes que vous humez puisque votre jardin de façade est le reflet de vous-mêmes. N'ayez crainte de le rendre romantique, coloré, exubérant ou plutôt sage et formel, selon votre être, vos goûts...

Cette personne doit être responsable. Si elle accepte d'être à votre service, c'est pour vous fournir toute l'aide professionnelle

prête assistance. Que ce soit pour l'élaboration d'un plan détaillé ou pour la réalisation des travaux, il est très important de faire affaire avec une ou des personnes en qui vous avez pleinement confiance. Vous

dont elle est capable pour mener à bien votre projet. Ensemble, vous formerez la meilleure équipe pour rencontrer les objectifs qui vous tiennent à coeur. Bonne chance! ■

Un poème à la nature

Pensez aussi aux quatre saisons: aux fleurs printanières si nécessaires pour vous remonter le moral, aux floraisons et aux feuillages d'été, aux belles colorations et fructifications automnales et aux épis floraux, aux écorces particulières et aux feuillages de conifères si attrayants dans le jardin d'hiver. Que votre jardin bouge, qu'il change et vive au fil des saisons.

Jouez aussi avec les tons, les couleurs. Celles que vous aimez, en harmonie avec les teintes de la résidence, peuvent servir de départ pour la composition de l'artiste. Toutes les couleurs sont belles. Il s'agit de bien les utiliser, de bien les varier et d'opter le plus souvent pour un nombre limité. Déjà, avant même de compter les différentes couleurs des fleurs, il y a tous les tons de verts à considérer: vert-bleu, vert-gris, vert forêt, vert mousse, etc. Il ne s'agit pas que votre terrain ait l'air d'une peinture à numéros mais plutôt d'un chef-d'oeuvre digne des grands maîtres. Allez-y, créez, le règne végétal est grand et varié; votre jardin, à inventer.

L'aide spécialisée

Finalement, pour une raison ou pour une autre, vous jugez opportun qu'on vous

La Nature, source d'inspiration.





Ce tuyau d'arrosage Strata a été créé afin que vos jardins et vos arbres s'épanouissent dans un environnement sain et ce, pour longtemps. C'est pourquoi il est fait de vinyle et caoutchouc recyclé à 90% (son emballage aussi est recyclé). De plus, tout en étant solide et souple, la sobriété de son design est en harmonie avec la nature qui vous entoure. Strata, pour pousser vers l'avenir.

En achetant ce tuyau d'arrosage Strata, de RCR, obtenez gratuitement un numéro de **Fleurs, Plantes et Jardins** et/ou un rabais de 35% pour un an, si vous désirez vous abonner à la revue québécoise du jardinage.



TUYAU D'ARROSAGE VINYLE/CAOUTCHOUC RECYCLÉ À 90%
Strata

RCR Strata
GARDEN HOSE • TUYAU D'ARROSAGE

5 Year Guarantee